



# jardins du nord



## Les chenilles processionnaires



### Origine

Son nom tient du fait qu'elle se déplace en ligne, en procession. **C'est la larve d'un papillon de nuit d'origine forestière.** Colonisant les régions du sud, on observe depuis quelques années, qu'elle remonte de plus en plus au nord, à cause du réchauffement climatique.

### Chenille processionnaire du pin

Elles sont **brunes avec des petites taches orangées**. Poilues, elles dégagent une petite poussière urticante. Les chenilles se nourrissent des aiguilles, ce qui ralentit la croissance de l'arbre et l'affaiblit. Les étapes de la vie de la chenille processionnaire du pin sont :

- ⇒ Les papillons sortent de terre en juin.
- ⇒ Les papillons s'accouplent.
- ⇒ La femelle dépose des centaines d'œufs sur les aiguilles du pin.
- ⇒ Les papillons meurent quelques jours après leur accouplement.
- ⇒ En juillet/août, les chenilles éclosent et commencent à grignoter les aiguilles.

- ⇒ En automne, elles construisent leur abri de soie.
- ⇒ Elles y restent tout l'hiver.
- ⇒ Le printemps suivant, elles descendent de l'arbre et s'enfouissent sous le sol.
- ⇒ Elles se transforment en chrysalides avant de devenir des papillons.

Et c'est reparti pour un tour ! Vous l'aurez compris, il faut lutter contre les chenilles car c'est un cercle vertueux.

### **Chenille processionnaire du chêne**

Également poilue, la chenille processionnaire du chêne est **grise/argentée**. Mesurant jusqu'à 35 mm, la **chenille processionnaire du chêne** ne s'enfouit pas dans le sol, les étapes de sa vie sont légèrement différentes :

- ⇒ En été, les papillons s'accouplent, le mâle meurt dans la journée qui suit.
- ⇒ La femelle dépose ses œufs sur les branches les plus hautes du chêne, puis meurt.
- ⇒ Les œufs restent alors ainsi durant tout l'hiver.
- ⇒ Ils éclosent au tout début du printemps, au moment de l'apparition des jeunes feuilles, qu'elles vont se faire un plaisir de déguster.
- ⇒ Les chenilles construisent leur abri de soie pour y passer leurs stades larvaires, avant de se transformer en chrysalides.

### **Les dégâts**

#### ***Sur les arbres***

L'arbre subit une **défoliation**, c'est-à-dire qu'il perd ses feuilles. Traité rapidement, il va se remettre de cette attaque en quelques années. En revanche, s'il n'est pas traité et qu'il subit des attaques plusieurs années de suite, **il peut en mourir** à cause d'une perte de feuilles trop importante. L'arbre n'est pas le seul impacté ! **Au contact de la peau, elles créent des irruptions, si les yeux sont touchés, une conjonctivite va se manifester. Si vous respirez leurs poils urticants, vous pouvez être pris de maux de gorge.** Le vent suffit à transporter leurs poils urticants, traitez rapidement l'arbre pour vous en débarrasser et n'hésitez pas à consulter un médecin.

#### ***Et la santé***

Les chenilles provoquent des **démangeaisons chez l'homme et les animaux de compagnie.**

Les poils de la chenille processionnaire **provoquent une réaction urticante ou de l'urticaire, une éruption cutanée douloureuse avec de fortes démangeaisons.** Une intervention médicale est souvent nécessaire. Les poils urticants pouvant persister des années après la disparition de la chenille, **l'intervention d'un professionnel est préférable pour éradiquer les nids.**

## Symptômes

### *Contact avec la peau*

**Apparition dans les huit heures d'une éruption douloureuse avec de sévères démangeaisons.** La réaction se fait sur les parties découvertes de la peau mais aussi sur d'autres parties du corps. Les poils urticants se dispersent aisément par la sueur, le grattage et le frottement ou par l'intermédiaire des vêtements.

### *Contact avec les yeux*

**Développement après 1 à 4 heures d'une conjonctivite** (yeux rouges, douloureux et larmoyants). Quand un poil urticant s'enfonce profondément dans les tissus oculaires, apparaissent **des réactions inflammatoires sévères avec, dans de rares cas, évolution vers la cécité.**

### *Contact par inhalation*

**Les poils urticants irritent les voies respiratoires.** Cette irritation se manifeste par **des éternuements, des maux de gorge, des difficultés à déglutir et éventuellement des difficultés respiratoires dues à un bronchospasme** (rétrécissement des bronches comme dans l'asthme).

### *Contact par ingestion*

**Il se produit une inflammation des muqueuses de la bouche et des intestins** qui s'accompagne de symptômes tels que de **l'hyper salivation, des vomissements et des douleurs abdominales.**

Une personne qui a des contacts répétés avec la chenille processionnaire présente des réactions qui s'aggravent à chaque nouveau contact. **Dans les cas sévères, il peut y avoir un choc anaphylactique mettant la vie en danger** (urticaire, transpiration, œdème dans la bouche et la gorge, difficultés respiratoires, hypotension et perte de connaissance).

## Traitement

Les premiers soins en cas de contact avec les chenilles processionnaires dépendent du type de contact et de la gravité des symptômes.

### *En cas de symptômes généraux*

Les personnes qui, en plus des signes locaux, présentent des symptômes généraux tels que **malaise, vertiges, vomissements, doivent être dirigées vers un hôpital.**

### *En cas de contact avec la peau*

- ⇒ Ôter tous les vêtements et les manipuler avec des gants. Les vêtements seront lavés à température la plus élevée possible et séchés au séchoir.
- ⇒ Laver la peau abondamment à l'eau et au savon.
- ⇒ On peut éventuellement se servir de papier collant pour décrocher les poils urticants de la peau, un peu à la manière d'une épilation. Brosser soigneusement les cheveux si nécessaire.
- ⇒ Les antihistaminiques peuvent soulager les démangeaisons. **Consultez un médecin en cas de forte éruption cutanée.**

### *En cas de contact avec les yeux*

- ⇒ **Les yeux doivent être rincés**, de préférence chez un ophtalmologue après application d'une solution anesthésique locale.
- ⇒ Après le rinçage, un examen minutieux des yeux exclura la présence de poils urticants résiduels.
- ⇒ **Les poils profondément ancrés dans les tissus oculaires doivent être ôtés chirurgicalement.**

### *En cas de contact avec les voies respiratoires*

**L'évaluation des symptômes respiratoires se fait par un médecin.** Celui-ci donne un traitement adapté aux symptômes. Le traitement comporte **des antihistaminiques et/ou des corticoïdes et des aérosols ou des nébulisations.**

### **En cas d'ingestion**

- ⇒ Diluer la quantité de poils ingérés **en buvant un grand verre d'eau**. On peut tenter d'enlever les poils de la muqueuse de la bouche en raclant prudemment à l'aide d'une spatule ou d'une compresse ou en les "épilant" à l'aide de papier collant.
- ⇒ **Une endoscopie sous anesthésie générale est souvent nécessaire pour extraire les poils urticants** profondément ancrés dans les muqueuses de la bouche, de la gorge ou de l'œsophage.

### **Toxicité**

Les poils urticants se terminent **en pointe et portent à leur extrémité de petits crochets**. Ils se détachent facilement de la chenille lors d'un contact ou sous l'effet du vent, les promeneurs et les cyclistes peuvent également être affectés. Les poils sont **longs de 0,2 à 0,3 millimètres**. Cependant, chaque chenille **possède des centaines de milliers de poils**.

Par leur structure particulière, ces poils s'accrochent facilement aux tissus (la peau et les muqueuses) y provoquant une réaction urticarienne par libération d'histamine (substance aussi libérée dans les réactions allergiques).

Les poils apparaissent sur les chenilles **aux alentours de la mi-mai et jusqu'à la fin du mois de juin**. Les poils restent présents, **même après le départ des chenilles, car les nids restent également présents**. Après des années, ces nids peuvent encore poser des problèmes.

**Les animaux** (par exemple les chiens) peuvent souffrir des poils urticants des chenilles.

### **Risque**

La plupart des symptômes sont dérangeants et peuvent être traités de manière symptomatique. En cas **de vomissements, de vertige et de fièvre**, il est conseillé de se rendre à l'hôpital.

Les personnes entrant souvent en contact avec les chenilles processionnaires **ont des symptômes de plus en plus importants**. Dans les cas graves, **un choc anaphylactique peut mettre la vie en danger**.

### **Prévention**

Les personnes précédemment atteintes par la chenille processionnaire doivent **éviter tout nouveau contact**, des réactions de plus en plus sévères sont à craindre. Ceci est particulièrement important pour les personnes qui, de par leur profession, fréquentent régulièrement des lieux infestés. L'éviction peut se faire par le **port de vêtements de protection: gants et bottes de caoutchouc, combinaison de protection étanche, masque et lunettes anti-poussières**.

Les poils urticants sont facilement **dispersés par le vent**. Dans les régions où sévissent les chenilles, certaines précautions sont recommandées:

- ⇒ Ne pas sécher le linge dehors de mai à septembre.
- ⇒ Laver soigneusement les légumes du jardin.
- ⇒ Arroser la pelouse pendant quelques jours avant de la tondre pour que les poils urticants soient entraînés dans le sol.
- ⇒ Ne pas laisser jouer les enfants à proximité d'un arbre atteint. A distance, les munir de vêtements à longues manches, de pantalons, d'un couvre-chef et éventuellement de lunettes.

### **Comment lutter?**

**N'essayez en aucun cas d'éliminer vous-même les chenilles processionnaires.** L'utilisation sans discernement **d'insecticide ou de nettoyeur à haute pression** peut créer davantage de problèmes. L'effet irritant des poils persiste plusieurs années après la disparition des chenilles. Quand le traitement anti-chenille(s) disperse des poils dans l'environnement, ces poils peuvent causer des problèmes pendant des années.

La lutte contre les chenilles processionnaires **est une affaire de professionnels**. La méthode la plus efficace consiste à brûler et aspirer les chenilles et leurs nids, de préférence tôt dans la saison quand les poils urticants ne sont pas encore développés.

### **En savoir plus**

Les chenilles processionnaires vivent en groupe et forment sur les plus grosses branches de grands nids, sortes de pelotes serrées faites de la peau des mues successives, de poils urticants et d'excréments. Les chenilles se nourrissent la nuit. Pour cela, elles se déplacent en longues files (d'où leur nom) vers leur nourriture, les feuilles de chêne. Elles peuvent ainsi dépouiller complètement un arbre de son feuillage.

En Belgique, elles se retrouvent principalement dans les provinces d'Anvers, du Limbourg et du Brabant flamand. Les problèmes se présentent de la mi-mai (dus aux chenilles) jusqu'en septembre (à cause des nids vides pleins de poils urticants).

**Actuellement plusieurs personnes de la région d'Arlon souffrent de ces problèmes.**

### **Que faire si vous constatez la présence de ces chenilles ?**

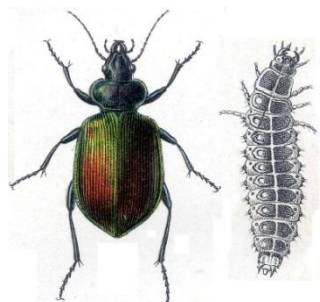
**L'élimination mécanique** des nids est **la solution la plus efficace**.

En cas de découverte d'un nid, il faut en informer le **réfèrent chenille processionnaire de votre administration communale**. Celui-ci peut conseiller les propriétaires de terrain sur lesquels se trouvent les nids et les aider à prendre les mesures nécessaires.

**N'essayez en aucun cas de l'éliminer vous-même !**

## Leurs prédateurs naturels

La chenille processionnaire a **peu de prédateurs naturels** en raison de son caractère urticant. **Seules les mésanges** se nourrissent des jeunes larves, **et les coucous** s'aventurent parfois à les manger. En revanche, **la larve de calosome** se nourrit des chenilles processionnaires. Elle grimpe facilement sur l'arbre pour venir les dévorer.



Calosome et sa larve



**Soyez prudent...**

Fiche : 🌸 2021 JDN jardins du nord

Pour en parler sur le forum : [ici](#)

Photos : du net

Source : [www.centreatipoisons.be](http://www.centreatipoisons.be)